

ODUM

ZAKŁAD USŁUGOWY s.c.

ul. MOSTOWA 9 64-800 CHODZIEŻ
odum@onet.pl

TEL. 67 282-74-35, 281-09-84 FAKS 67 281-23-67
regon 300521296, NIP 6070036549

**Prognoza oddziaływania na środowisko dotycząca
zmian w miejscowym planie zagospodarowania
przestrzennego gminy Chodzież
w obrębie wsi Stróżewo, na obszarze działki
o numerze ewidencyjnym 107/1
– tekst jednolity.**

Opracowała:

mgr Oriana Drzastwa

Sprawdził i nadzorował:

mgr Adam Dymek

Chodzież, 26 lipca 2017 r.

Spis treści.

1. Wprowadzenie.....	3
1.1. Podstawy prawne sporządzenia prognozy.	3
1.2. Cel prognozy.....	3
1.3. Zakres prognozy.	3
1.4. Obszar objęty prognozą.	4
1.5. Wykorzystane akty prawne.	5
2. Informacje ogólne.....	8
2.1. Informacje o zawartości, głównych celach projektowanego dokumentu oraz jego powiązaniach z innymi dokumentami.....	8
2.2. Informacje o metodach zastosowanych przy sporządzaniu Prognozy.	12
2.3. Propozycje dotyczące przewidywanych metod analizy skutków realizacji postanowień projektowanego dokumentu oraz częstotliwości jej prowadzenia.	13
2.4. Informacje o możliwym transgranicznym oddziaływaniu na środowisko.	13
2.5. Streszczenie w języku niespecjalistycznym.....	14
3. Część opisowa (analiza i ocena).	18
3.1. Istniejący stan środowiska oraz potencjalne zmiany tego stanu w przypadku braku realizacji projektowanego dokumentu.	18
3.1.1. Położenie geograficzne.	18
3.1.2. Budowa geologiczna	18
3.1.3. Gleby.....	19
3.1.4. Wody podziemne.....	19
3.1.5. Wody powierzchniowe.....	22
3.1.6. Warunki klimatyczne.....	24
3.1.7. Powietrze.....	25
3.1.8. Klimat akustyczny.....	26
3.1.9. Roślinność i grzyby.....	26
3.1.10. Zwierzęta.....	27
3.1.11. Krajobraz.....	27
3.1.12. Potencjalne zmiany środowiska w przypadku braku realizacji projektowanego dokumentu.	27
3.2. Stan środowiska na obszarach objętych przewidywanym znaczącym oddziaływaniem.	27
3.3. Istniejące problemy ochrony środowiska istotne z punktu widzenia realizacji projektowanego dokumentu, w szczególności dotyczące obszarów podlegających ochronie na podstawie ustawy z dnia 16 kwietnia 2004 r. o ochronie przyrody.....	28

3.4. Cele ochrony środowiska ustanowione na szczeblu międzynarodowym, wspólnotowym i krajowym, istotne z punktu widzenia dokumentu oraz sposoby, w jakich te cele zostały uwzględnione podczas opracowywania dokumentu.....	29
3.5. Przewidywane znaczące oddziaływania realizacji projektowanego dokumentu na cele i przedmiot ochrony obszaru Natura 2000 oraz integralność tego obszaru, a także na środowisko.....	32
3.5.1. Natura 2000.....	32
3.5.2. Bioróżnorodność.....	32
3.5.3. Ludzie.....	32
3.5.4. Zwierzęta, rośliny i grzyby.	32
3.5.5. Woda.....	33
3.5.6. Powietrze.....	33
3.5.7. Hałas.....	33
3.5.8. Powierzchnia ziemi.....	34
3.5.9. Krajobraz.....	34
3.5.10. Klimat.	34
3.5.11. Zasoby naturalne.....	35
3.5.12. Zabytki i dobra materialne.	35
3.5.13. Opis przewidywanych znaczących oddziaływań na środowisko mogących być rezultatem realizacji planowanego dokumentu, obejmujących bezpośrednio, pośrednio, wtórne, skumulowane, krótko-, średnio- i długoterminowe, stałe i chwilowe oddziaływania na środowisko.	36
3.6. Rozwiązania mające na celu zapobieganie, ograniczenie lub kompensację przyrodniczą negatywnych oddziaływań na środowisko, mogących być rezultatem realizacji projektu planu, w szczególności oddziaływań na cele i przedmiot ochrony obszarów natura 2000 oraz integralność tego obszaru.	37
3.7. Rozwiązania alternatywne do rozwiązań zawartych w projektowanym dokumencie wraz z uzasadnieniem ich wyboru oraz opis metod dokonania oceny prowadzącej do tego wyboru albo wyjaśnienie braku rozwiązań alternatywnych, w tym wskazania napotkanych trudności wynikających z niedostatków techniki lub luk we współczesnej wiedzy.....	38
4. Spis załączników.....	39
5. Dokumentacja fotograficzna.....	40

1. Wprowadzenie.

1.1. Podstawy prawne sporządzenia prognozy.

Niniejsza prognoza oddziaływania na środowisko, nazywana w dalszej części opracowana Prognozą, została sporządzona na podstawie art. 46 oraz art. 51 ustawy z dnia 3 października 2008 r. o udostępnianiu informacji o środowisku i jego ochronie, udziale społeczeństwa w ochronie środowiska oraz o ocenach oddziaływania na środowisko (t.j: Dz. U. z 2016 r., poz. 353 ze zm.).

1.2. Cel prognozy.

Celem sporządzenia niniejszej Prognozy jest analiza oraz ocena przewidywanego oddziaływania na środowisko realizacji ustaleń miejscowego planu zagospodarowania przestrzennego (określanego dalej skrótowo jako mpzp) gminy Chodzież w obrębie wsi Stróżewo, na obszarze działki o numerze ewidencyjnym 107/1, zwanego dalej Planem. Jej wykonanie będzie warunkować uchwalenie proponowanych ustaleń miejscowego planu zagospodarowania przestrzennego z uwzględnieniem udziału społeczeństwa według aktualnie obowiązujących procedur opisanych jako udział społeczeństwa w świetle w/w ustawy.

1.3. Zakres prognozy.

Niniejszą Prognozę opracowano w zakresie zgodnym z art. 51 ustawy z dnia 3 października 2008 r. o udostępnianiu informacji o środowisku i jego ochronie, udziale społeczeństwa w ochronie środowiska oraz o ocenach oddziaływania na środowisko, z uwzględnieniem zasad zawartych w art. 52 niniejszej ustawy.

Zakres opracowania niniejszej Prognozy wynika również z uzgodnień z Regionalnym Dyrektorem Ochrony Środowiska w Poznaniu^{1 2} oraz wytycznych Państwowego Powiatowego Inspektora Sanitarnego w Chodzieży³, a także opinii Wielkopolskiego Państwowego Wojewódzkiego Inspektora Sanitarnego w Poznaniu⁴, wydanych w oparciu o art. 53, w związku z art. 57 ust 1 pkt. 2 oraz art. 58 ust. 1, pkt. 3 ustawy z dnia 3 października 2008 r. o udostępnianiu informacji o środowisku i jego ochronie, udziale społeczeństwa w ochronie środowiska oraz o ocenach oddziaływania na środowisko.

¹ Pismo Regionalnego Dyrektora Ochrony Środowiska w Poznaniu nr WOO-III.411.384.2016.AM.1 z dnia 02 września 2016 r.

² Pismo Regionalnego Dyrektora Ochrony Środowiska w Poznaniu nr WOO-III.410.331.2017.PW.1 z dnia 17 maja 2017 r.

³ Pismo Państwowego Powiatowego Inspektora Sanitarnego w Chodzieży nr ON.NS-72/4-21/16 z dnia 31 sierpnia 2016 r.

⁴ Pismo Wielkopolskiego Państwowego Wojewódzkiego Inspektora Sanitarnego w Poznaniu nr DN-NS.9012.684.2017 z dnia 12 maja 2017 r.

1.4. Obszar objęty prognozą.

Obszar, którego dotyczy niniejsza Prognoza jest zlokalizowany w województwie wielkopolskim, powiecie chodzieskim, gminie Chodzież, w miejscowości Stróżewo, położonej w południowej części gminy, obejmuje obręb działki o nr ewidencyjnym 107/1, zlokalizowanej w zachodniej części wsi.

Lokalizacja terenu objętego Planem została przedstawiona poniżej.



Lokalizacja wsi Stróżewo na mapie gminy Chodzież (źródło: www.chodziej.e-mapa.net).



Lokalizacja obszaru objętego Planem (źródło: www.maps.google.pl).

1.5. Wykorzystane akty prawne.

1) Europejska Konwencja Krajobrazowa sporządzona we Florencji dnia 20 października 2000 r. (Dz. U. nr 14 z 2006 r., poz 98)

2) Dyrektywa Rady 92/43/EWG z dnia 21 maja 1992 r. w sprawie ochrony siedlisk przyrodniczych oraz dzikiej fauny i flory (Dz. U. L 206 z 22.7.1992)

3) Dyrektywa 2001/42/WE Parlamentu Europejskiego i Rady z dnia 27 czerwca 2001 r. w sprawie oceny wpływu niektórych planów i programów na środowisko (Dz. U. L 197 z 21.7.2001)

4) Siódmy ogólny unijny program działań w zakresie środowiska naturalnego do 2020r. (Dz. U. L 354 z 28.12.2013)

5) ustawa z dnia 13 września 1996 r. o utrzymaniu czystości i porządku w gminach (Dz. U. z 2016 r. poz. 250 ze zm.)

6) ustawa z dnia 18 lipca 2001 r. Prawo wodne (Dz. U. z 2015 r. poz. 469 ze zm.)

7) ustawa z dnia 27 kwietnia 2001 r. Prawo ochrony środowiska (Dz. U. z 2017, poz. 519 ze zm.)

8) ustawa z dnia 27 marca 2003 r. o planowaniu i zagospodarowaniu przestrzennym (Dz. U. z 2016 r., poz. 778, ze zm.)

9) ustawa z dnia 16 kwietnia 2004 r. o ochronie przyrody (Dz. U. z 2016 r., poz. 2134 ze zm.)

10) ustawa z dnia 3 października 2008 r. o udostępnianiu informacji o środowisku i jego ochronie, udziale społeczeństwa w ochronie środowiska oraz o ocenach oddziaływania na środowisko (Dz. U. z 2016 r. poz. 353 ze zm.)

11) ustawa z dnia 14 grudnia 2012 r. o odpadach (Dz. U. z 2016 r. poz. 1987)

12) rozporządzenie Ministra Środowiska z dnia 14 czerwca 2007 r. w sprawie dopuszczalnych poziomów hałasu w środowisku (Dz. U. z 2014 r., poz. 112)

13) rozporządzenie Rady Ministrów z dnia 9 listopada 2010 r. w sprawie przedsięwzięć mogących znacząco oddziaływać na środowisko (Dz. U. r. 2010 nr 213, poz. 1397).

14) rozporządzenie Ministra Środowiska z dnia 2 sierpnia 2012 r. w sprawie stref, w których dokonuje się oceny jakości powietrza (Dz. U. z 2012 r. poz. 914)

15) rozporządzenie Ministra Środowiska z dnia 6 października 2014 r. w sprawie ochrony gatunkowej zwierząt (Dz. U. z 2016 r. poz. 2183)

16) rozporządzenie Ministra Środowiska z dnia 9 października 2014 r. w sprawie ochrony gatunkowej grzybów (Dz. U. z 2014 r. poz. 1408)

17) rozporządzenie Ministra Środowiska z dnia 9 października 2014 r. w sprawie ochrony gatunkowej roślin (Dz. U. z 2014 r. poz. 1409)

18) rozporządzenie Rady Ministrów z dnia 18 października 2016 r. w sprawie Planu gospodarowania wodami na obszarze dorzecza Odry (Dz. U. z 2016 r., poz. 1967)

19) Program ochrony powietrza dla strefy wielkopolskiej (uchwała nr XXXIX/769/13 Sejmiku Województwa Wielkopolskiego z dnia 25 listopada 2013 r. w sprawie „Programu ochrony powietrza dla strefy wielkopolskiej”)

20) Plan gospodarki odpadami dla Województwa Wielkopolskiego na lata 2012 – 2017 (Uchwała Sejmiku Województwa Wielkopolskiego nr XXV/440/12 z dnia 27 sierpnia 2012 r.)

21) Strategia rozwoju Województwa Wielkopolskiego do 2020 r. Wielkopolska 2020. (Załącznik do Uchwały NR XXIX/559/12 Sejmiku Województwa Wielkopolskiego z dnia 17 grudnia 2012 roku)

22) Program Ochrony Środowiska dla gminy Chodzież na lata 2012-2015 z perspektywą do roku 2019 (Uchwały Nr XVII/120/13 Rady Gminy Chodzież z dnia 25 lutego 2013 r. o zmianie uchwały w sprawie przyjęcia programu ochrony środowiska dla Gminy Chodzież na lata 2012-2015 z perspektywą do 2019)

23) Studium uwarunkowań i kierunków zagospodarowania przestrzennego gminy Chodzież (uchwała Nr VII/39/2015 Rady Gminy w Chodzieży z dnia 27 marca 2015 r.)

24) projekt uchwały Rady Gminy Chodzież, w sprawie miejscowego planu zagospodarowania przestrzennego gminy Chodzież w obrębie wsi Stróżewo, na obszarze działki o numerze ewidencyjnym 107/1

2. Informacje ogólne.

2.1. Informacje o zawartości, głównych celach projektowanego dokumentu oraz jego powiązaniach z innymi dokumentami.

W niniejszej Prognozie analizowany jest projekt miejscowego planu zagospodarowania przestrzennego gminy Chodzież, w obrębie wsi Stróżewo, na obszarze działki o nr ewidencyjnym 107/1.

W/w projekt zakłada zmianę przeznaczenia części obszaru będącego dotychczas nieużytkiem porolnym pod zabudowę mieszkaniową, zagrodową oraz składów, magazynów i usług.

Dla obszaru objętego niniejszym planem zagospodarowania ustala się następujące przeznaczenie terenów:

- tereny zabudowy mieszkaniowej jednorodzinnej – oznaczone na rysunku (załącznik nr 3) jako **MN**,
- teren składów, magazynów i usług – oznaczenie **P/U**,
- teren zabudowy zagrodowej – oznaczenie **RM**
- teren drogi wewnętrznej oznaczony jako **KDW**.

Tereny o takim samym przeznaczeniu, lecz różnych zasadach zagospodarowania bądź podziału oznaczono dodatkowo symbolem cyfrowym.

Dla całego obszaru objętego planem wprowadzono ponadto następujące założenia:

- zakaz lokalizowania budowli wolno stojących wyższych oraz równych 50,00 m nad poziom terenu,
- zakaz lokalizowania przedsięwzięć mogących znacząco oddziaływać na środowisko,
- dla obszaru zabudowy jednorodzinnej (MN) oraz zabudowy zagrodowej (RM) ustalono, zgodnie z przepisami o środowisku dopuszczalne poziomy hałasu⁵, w związku z czym prowadzenie działalności na terenie zabudowy magazynów i usług (P/U) nie może powodować przekroczenia dopuszczalnego poziomu hałasu na tych obszarach.

Na obszarze zabudowy jednorodzinnej wprowadzono następujące zasady zagospodarowania:

1. Dla obszaru zabudowy jednorodzinnej **MN1**:

a) dla całego terenu:

- wskaźnik intensywności zabudowy: maksymalny – 40%, minimalny – 15%,

⁵ Rozporządzenie Ministra Środowiska z dnia 14 czerwca 2007 r. w sprawie dopuszczalnych poziomów hałasu w środowisku (Dz. U. z 2007 r. poz. 826)

- co najmniej 20% wskaźnik powierzchni biologicznie czynnej,
- minimalna ilość miejsc parkingowych – 1 miejsce/1 mieszkanie; liczba miejsc dla pojazdów z kartą parkingową – w oparciu o odrębne przepisy,
- dopuszcza się podział na działki budowlane o powierzchni co najmniej 1000 m²;

b) dla budynku mieszkalnego jednorodzinnego:

- wysokość – jednej kondygnacji nadziemnej, nie większa niż 10,50 m, z możliwością wykorzystania poddasza jako drugiej kondygnacji nadziemnej,
- dach – skośny, co najmniej dwuspadowy, o nachyleniu głównych połaci dachu min. 30°,
- długość ściany frontowej od 8,00 m do 20,00 m,

c) dla budynków gospodarczych, garażowych i wiat:

- wysokość jednej kondygnacji nadziemnej, nie większa niż 7,00 m,
- geometria dachów dowolna.

2. Dla terenu zabudowy jednorodzinnej **MN2**:

a) dla całego terenu:

- zostały przyjęte założenia identyczne jak w przypadku MN1, jednakże bez możliwości podziału obszaru na działki budowlane,

b) dla budynku mieszkaniowego jednorodzinnego:

- założenia budowlane jak w przypadku MN1, jednakże dozwolona długość ściany frontowej ma wynosić od 8,00 do 18,00 m,

c) dla budynków gospodarczych, garażowych i wiat:

- założenia jak dla MN1.

3. Dla terenu składów, magazynów usług **P/U**:

a) dla całego terenu:

- wskaźnik intensywności zabudowy – minimalny 15%, maksymalny 60%,
- minimum 20% wskaźnik powierzchni biologicznie czynnej,
- minimalna ilość miejsc parkingowych – 1 miejsce/200 m² powierzchni użytkowej budynków, liczba miejsc dla pojazdów z kartą parkingową – w oparciu o odrębne przepisy,
- dopuszcza się podział na działki budowlane o powierzchni co najmniej 600 m²,

b) dla budynków:

- wysokość do 2 kondygnacji nadziemnych, nie większa niż 12,00 m,
- dachy płaskie,
- długość ściany frontowej do 30,00 m.

4. Dla terenu zabudowy zagrodowej **RM**:

a) dla całego terenu:

- wskaźnik intensywności zabudowy działki budowlanej: minimalny – 15%, maksymalny – 60 %,

- wskaźnik powierzchni biologicznie czynnej – co najmniej 10% powierzchni działki budowlanej,
- minimalna ilość miejsc parkingowych 1 miejsce/50 m² powierzchni użytkowej budynków, liczba miejsc dla pojazdów z kartą parkingową – w oparciu o odrębne przepisy,

b) dla budynków:

- wysokość do dwóch kondygnacji nadziemnych, nie większa niż 12,00 m od poziomu terenu,
- dachy dowolne,
- długość ściany frontowej nie większa niż 300,00 m.

5. Dla drogi wewnętrznej KDW:

- a)** minimalna szerokość pasa drogowego 5,00 m,
- b)** dopuszcza się lokalizację sieciowej infrastruktury technicznej.

Projekt zmian w Planie zakłada następujące działania na rzecz ochrony środowiska:

- zbiorowe zaopatrzenie w wodę oraz zbiorowe odprowadzenie ścieków z zachowaniem obowiązujących przepisów dotyczących środowiska,
- indywidualne odprowadzenie wód roztopowych i opadowych z zachowaniem przepisów o środowisku,
- selektywne gospodarowanie odpadami zgodnie z przepisami o odpadach oraz ustawy o utrzymaniu czystości i porządku w gminach,
- zakaz lokalizowania przedsięwzięć mogących znacząco oddziaływać na środowisko (poza inwestycjami celu publicznego),
- ochrona wód powierzchniowych i podziemnych z zachowaniem przepisów dotyczących ochrony wód,
- ochrona powietrza zgodnie z przepisami Prawa ochrony środowiska oraz prawa miejscowego,
- ochrona wyznaczonych terenów przed hałasem na podstawie przepisów o ochronie środowiska.

Główne cele projektowanego dokumentu to zapewnienie warunków prawnych oraz przestrzennych w celu wprowadzenia zmiany w planie zagospodarowania przestrzennego gminy Chodzież, na terenie wsi Stróżewo, na działce o nr ewid. 107/1.

Projekt planu zakłada wydzielenie działek pod zabudowę mieszkaniową, zabudowę zagrodową, drogę wewnętrzną oraz teren składów, magazynów i usług.

Celem projektowanego dokumentu jest kontynuacja rozwoju Stróżewa, przy jednoczesnym umożliwieniu jak najlepszego utrzymania jakości środowiska oraz zachowaniu zasad kształtowania krajobrazu i zwartej zabudowy.

Powiązanie projektowanego dokumentu z innymi dokumentami.

- **Strategia rozwoju Województwa Wielkopolskiego do 2020 r. Wielkopolska 2020. (Załącznik do Uchwały NR XXIX/559/12 Sejmiku Województwa Wielkopolskiego z dnia 17 grudnia 2012 roku)**

Dokument wskazuje kierunki oraz cele rozwoju województwa, których realizacja ma zapewnić zrównoważenie rozwoju gospodarki przy zachowaniu odpowiedniego stanu środowiska.

- Plan zakłada rozwój obszaru wsi Stróżewo, poprzez zmianę sposobu użytkowania terenu działki nr 107/1 z użytków rolnych na zabudowę mieszkaniową oraz teren składów, magazynów i usług, przy jednoczesnym zastosowaniu rozwiązań gwarantujących ochronę środowiska naturalnego.

- **Program Ochrony Środowiska dla gminy Chodzież na lata 2012-2015 z perspektywą do roku 2019 (Uchwały Nr XVII/120/13 Rady Gminy Chodzież z dnia 25 lutego 2013 r. o zmianie uchwały w sprawie przyjęcia programu ochrony środowiska dla Gminy Chodzież na lata 2012-2015 z perspektywą do 2019)**

Dokument ten zakłada realizację programu ochrony środowiska Województwa Wielkopolskiego w obrębie gminy oraz wprowadzanie zasad zrównoważonego rozwoju, określa sposób, w jaki należy dążyć do zmniejszenia emisji, racjonalnego gospodarowania wodami, ochrony powierzchni ziemi, rozbudowania i modernizacji sieci kanalizacyjnej.

- Projektowany dokument łączy wszystkie wymienione wytyczne, ponieważ podczas planowania zostały wzięte pod uwagę zagadnienia związane z ochroną środowiska między innymi poprzez zmniejszenie emisji, ochronę wód, przyłączenie zabudowy do sieci kanalizacyjnej, a projektowane formy zagospodarowania wpisują się w zasady zrównoważonego rozwoju obszaru wsi.

- **Plan zagospodarowania przestrzennego Województwa Wielkopolskiego (Uchwała nr XLVI/690/10 Sejmiku Województwa Wielkopolskiego z dnia 26 kwietnia 2010 r.).**

Określa on zasady kształtowania ładu przestrzennego na obszarze województwa, wskazuje kierunki rozwoju oraz wytyczne, jakimi powinny kierować się jednostki samorządów przy sporządzaniu planów zagospodarowania przestrzennego.

- Przy sporządzaniu planu zagospodarowania objętego niniejszym opracowaniem zastosowano się do zasad obowiązujących w w/w dokumencie.

- **Studium uwarunkowań i kierunków zagospodarowania przestrzennego gminy Chodzież (uchwała Nr VII/39/2015 Rady Gminy w Chodzieży z dnia 27 marca 2015 r.).**

Studium wskazuje potrzebę rozwoju obszarów gminnych, przy jednoczesnym zachowaniu wiejskiego charakteru krajobrazu oraz zwartej zabudowy. Wskazuje również kierunki działań w celu ochrony środowiska naturalnego.

- Plan zawiera wytyczne zapewniające zachowanie ładu przestrzennego, zgodnie z obowiązującymi w sąsiedztwie trendami zabudowy, jak również rozwój terenu bezpośrednio przylegającego do istniejącej zabudowy. Projektowany dokument wskazuje rozwiązania mające na celu ochronę środowiska zgodnie z obowiązującymi przepisami.

- **Plan gospodarowania wodami na obszarze dorzecza Odry (Rozporządzenie Rady Ministrów z dnia 18 października 2016 r. w sprawie Planu gospodarowania wodami na obszarze dorzecza Odry (Dz. U. z 2016 r., poz. 1967)).**

Dokument ten określa sposób gospodarowania wodami oraz ściekami na obszarze objętym uchwałą.

- Projekt Planu zagospodarowania reguluje kwestię gospodarki wodą, ściekami oraz wodami opadowymi i roztopowymi, zgodnie z obowiązującymi dla tych elementów środowiska przepisami.

- **Plan gospodarki odpadami dla Województwa Wielkopolskiego na lata 2012 – 2017 (Uchwała Sejmiku Województwa Wielkopolskiego nr XXV/440/12 z dnia 27 sierpnia 2012 r.).**

Określa zasady gospodarowania odpadami.

- Plan określa zasady segregowania, gromadzenia oraz wywożenia odpadów dla działek przeznaczonych pod zabudowę mieszkaniową oraz magazynowo/usługową.

2.2. Informacje o metodach zastosowanych przy sporządzaniu Prognozy.

Podczas sporządzania Prognozy zastosowano następujące metody:

- metodę terenową – wizję terenową, podczas której wykonano fotografie obszaru objętego planem,
- metodę kartograficzną,
- metodę opisową – prezentację zebranych materiałów.

Niniejszą Prognozę sporządzono w następujących etapach:

- prace przygotowawcze – zaznajomienie się z projektem Uchwały Rady Gminy w Chodzieży w sprawie miejscowego planu zagospodarowania przestrzennego gminy Chodzież w obrębie wsi Stróżewo, na obszarze działki o numerze ewidencyjnym 107/1 oraz „Studium uwarunkowań i kierunków zagospodarowania przestrzennego gminy Chodzież” (Uchwała Nr VII/39/2015 Rady Gminy w Chodzieży z dnia 27 marca 2015 r.), a także dostępnymi danymi sozologicznymi dla terenu objętego Prognozą,
- prace terenowe – przeprowadzenie wizji terenowej,
- prace kameralne – polegające na analizie zebranych informacji, ich ocenie oraz sporządzeniu prognozy oddziaływania na środowisko.

2.3. Propozycje dotyczące przewidywanych metod analizy skutków realizacji postanowień projektowanego dokumentu oraz częstotliwości jej prowadzenia.

Analizy skutków realizacji projektowanego Planu proponuje się dokonywać poprzez analizowanie, przez organ opracowujący zmianę dokumentu tj. odpowiednią podjednostkę Urzędu Gminy Chodzież, wyników uzyskanych podczas przeprowadzania ocen stanu środowiska w ramach Państwowego Monitoringu Środowiska (zgodnie z ustawą z dnia 21.04.2001 r. Prawo ochrony środowiska, t.j.: Dz. U. z 2017, poz. 519 ze zm.) takich jak ocena jakości powietrza, jak również innych analiz stanu środowiska prowadzonych na szczeblach lokalnych, np. wojewódzkim, powiatowym, gminnym itp., odnoszących się do obszarów obejmujących swoim zasięgiem teren projektowany w mpzp.

Co ważne należy zadbać o to, aby wyniki przedmiotowych analiz środowiskowych, wykonywanych przez inne jednostki były przekazywane do przedmiotowego Urzędu.

Należy także dokonać oceny zgodności użytkowania terenu z założeniami przedstawionymi w Planie, w tym rozwiązań infrastrukturalnych i technicznych.

Analizę skutków proponuje się wykonywać raz na 4 lata.

2.4. Informacje o możliwym transgranicznym oddziaływaniu na środowisko.

Nie przewiduje się transgranicznego oddziaływania skutków realizacji Planu, ponieważ obszar, którego dotyczy jest zlokalizowany w znacznej odległości od granic kraju i zabrania się lokalizowania na nim inwestycji mogących znacząco oddziaływać na środowisko.

2.5. Streszczenie w języku niespecjalistycznym.

Celem sporządzenia niniejszej Prognozy jest analiza oraz ocena przewidywanego oddziaływania na środowisko skutków realizacji zmiany miejscowego planu zagospodarowania przestrzennego (mpzp) gminy Chodzież, w obrębie wsi Stróżewo, na obszarze działki o numerze ewidencyjnym 107/1, zwanego dalej Planem.

Obszar objęty niniejszą Prognozą jest zlokalizowany w województwie wielkopolskim, w powiecie chodzieskim, gminie Chodzież, w zachodniej części miejscowości Stróżewo.

Celem projektowanego dokumentu jest racjonalne kształtowanie środowiska z zachowaniem zasad kształtowania krajobrazu oraz zrównoważonego rozwoju, w oparciu o obowiązujące w kraju akty prawne.

Projekt planu zakłada przekształcenie obszaru dotychczas stanowiącego nieużytek porolny na działki pod zabudowę mieszkaniową jednorodziną (**MN1 i MN2 oraz MN3**), zabudowę zagrodową (**RM**), teren składów, magazynów i usług (**P/U**) oraz drogę wewnętrzną (**KDW**), które zostały przedstawione na rysunku, w załączniku nr 3.

Dla każdego z obszarów wyznaczono zasady zagospodarowania terenu oraz działania na rzecz ochrony środowiska, jakie należy wdrożyć, w zależności od projektowanej funkcji terenu.

Główne cele projektowanego dokumentu to zapewnienie warunków prawnych oraz przestrzennych w celu wprowadzenia zmiany w planie zagospodarowania przestrzennego gminy Chodzież, na terenie wsi Stróżewo, na działce o nr ewid. 107/1.

Projektowany dokument jest powiązany z innymi obowiązującymi dokumentami, ustanowionymi na szczeblu gminnym, wojewódzkim oraz ogólnokrajowym.

Podczas sporządzania Prognozy zastosowano następujące metody: terenową, kartograficzną oraz opisową.

Analizy skutków realizacji projektowanego Planu proponuje się dokonywać poprzez analizowanie wyników uzyskanych podczas przeprowadzania ocen stanu środowiska wykonywanych w ramach monitoringu środowiskowego na szczeblu krajowym oraz lokalnych, np. wojewódzkim, powiatowym, gminnym itp., odnoszących się do obszarów obejmujących swoim zasięgiem teren projektowany w mpzp. Należy także dokonać oceny zgodności użytkowania terenu z założeniami przedstawionymi w Planie, w tym rozwiązań infrastrukturalnych i technicznych. Analizę skutków proponuje się wykonywać raz na 4 lata.

Nie przewiduje się wystąpienia transgranicznego oddziaływania skutków realizacji Planu na środowisko.

Obszar objęty Planem stanowi nieużytek porolny, na którym znajduje się zabudowa usługowa, pozostała część jest ubogim, silnie przekształconym przez człowieka siedliskiem roślinnym.

Szata roślinna analizowanego obszaru jest reprezentowana przez gatunki typowe dla ubogiego siedliska antropogenicznego, nie występują tam żadne drzewa i krzewy. Na terenie działki nr 107/1 nie odnotowano przedstawicieli gatunków roślin⁶ oraz grzybów⁷ objętych ochroną gatunkową. Ze względu na silne przekształcenie siedliska nie jest to także miejsce bytowania zwierząt, w tym gatunków chronionych.⁸ Ingerencja w te elementy środowiska będzie związana głównie z zajęciem powierzchni biologicznie czynnej poprzez zabudowę. Stan siedliska nie wykazuje charakteryzuje się bioróżnorodnością, w związku z czym zaprojektowane zagospodarowanie jest zasadne. Obszar, którego dotyczy Prognoza nie jest także objęty formami ochrony przyrody, w tym nie należy do sieci obszarów specjalnej ochrony Natura 2000.

Analizowany teren nie jest położony w obszarze specjalnej ochrony wód podziemnych GZWP⁹. Nie przewiduje się wpływu skutków zamierzeń ujętych w projekcie miejscowego planu zagospodarowania przestrzennego zarówno na wody podziemne jak i powierzchniowe.

Na terenie miejscowości oraz w jej zachodnim otoczeniu dominują gleby torfowe, w mniejszym stopniu murszowe i murszowate, powstałe na skutek przesuszenia torfów. Niewielkie obszary w okolicy wsi zajmują także gleby brunatne właściwe, reprezentujące wysoki wskaźnik przydatności rolniczej, jednakże są to małe, rozrzucone w okolicy fragmenty, co obniża ich przydatność do celów rolniczych.¹⁰

Mikroklimat obszaru gminy jest kształtowany głównie przez rzeźbę terenu, roślinność, a także podmokłą Pradolinę Noteci oraz płytko zalegające wody gruntowe.

Analizowany obszar, stanowiący nieużytek porolny, położony na obszarze przekształconym antropogenicznie jest siedliskiem ubogiej, pospolitej fauny i flory, charakteryzującej się dużymi zdolnościami przystosowawczymi.

W przypadku braku realizacji założeń Planu środowisko pozostanie w stanie niezmienionym, nie przewiduje się polepszenia bądź pogorszenia jego walorów.

⁶ Rozporządzenie Ministra Środowiska z dnia 9 października 2014 r. w sprawie ochrony gatunkowej roślin (Dz. U. z 2014 r. poz. 1409)

⁷ Rozporządzenie Ministra Środowiska z dnia 9 października 2014 r. w sprawie ochrony gatunkowej grzybów (Dz. U. z 2014 r. poz. 1408)

⁸ Rozporządzenie Ministra Środowiska z dnia 6 października 2014 r. w sprawie ochrony gatunkowej zwierząt (Dz. U. z 2016 r. poz. 2183)

⁹ www.psh.pgi.gov.pl

¹⁰ Studium uwarunkowań i kierunków zagospodarowania przestrzennego gminy Chodzież (uchwała Nr VII/39/2015 Rady Gminy w Chodzieży z dnia 27 marca 2015 r.)

Problem istotny z punktu widzenia środowiska może stanowić aktualnie ewentualna samowola budowlana, niezgodna z obowiązującymi przepisami oraz zasadami ochrony przyrody. Nie przewiduje się wystąpienia problemów ochrony środowiska na skutek wprowadzenia na analizowanym obszarze projektowanych w Planie funkcji.

Zapisy Planu uwzględniają cele ochrony środowiska ustanowione na szczeblu międzynarodowym, wspólnotowym oraz krajowym.

Nie przewiduje się jakiegokolwiek wpływu realizacji projektowanego mpzp na cele i przedmiot ochrony obszaru Natura 2000, ponieważ położony najbliższy obszar oddalony jest o 10 km od lokalizacji objętej Prognozą.

Na terenie przeznaczonym pod zabudowę mieszkaniową jednorodzinną realizacja założeń planu będzie związana z zajęciem powierzchni biologicznie czynnej przez zagospodarowanie, jednakże siedlisko ze względu na znaczną antropopresję nie jest zróżnicowane – nie przewiduje się wpływu projektowanych zmian na bioróżnorodność.

Wpływ na rośliny, zwierzęta oraz grzyby będzie związany wyłącznie z zajęciem części powierzchni biologicznie czynnej.

Emisja substancji gazowych i pyłowych do atmosfery wystąpi podczas prac realizacyjnych infrastruktury zaprojektowanej w planie – zabudowy mieszkaniowej jednorodzinnej, zagrodowej, magazynowo-usługowej oraz drogi wewnętrznej.

Nie przewiduje się oddziaływania skutków realizacji założeń analizowanego dokumentu na wody, zarówno powierzchniowe jak i podziemne, a także na klimat akustyczny omawianego obszaru.

Nie przewiduje się także wystąpienia negatywnego oddziaływania skutków realizacji projektowanego dokumentu na zabytki i dobra materialne oraz zasoby naturalne, jak również powierzchnię ziemi i klimat. Wprowadzenie zmian w zagospodarowaniu omawianego terenu nie będzie związane również z oddziaływaniem na życie oraz zdrowie ludzi, ich własność, a także jakość życia.

Główne oddziaływania na środowisko wynikające z realizacji planowanego dokumentu będą stanowić oddziaływania bezpośrednie, stałe, związane z zajęciem terenu oraz emisją pyłów i gazów z systemu ogrzewania indywidualnego, a także emisja odpadów. Będą występować także oddziaływania pośrednie, poprzez pobór wody z sieci wodociągowej oraz emisję ścieków.

Dla zapewnienia ochrony środowiska na obszarach przeznaczonych pod zabudowę jednorodzinną ścieki bytowe odprowadzane będą grupowo do kanalizacji miejskiej.

Woda zostanie doprowadzona z zewnętrznej, gminnej sieci wodociągowej, a zaopatrzenie w ciepło pochodzić będzie z indywidualnych źródeł ciepła z wykorzystaniem

paliw o niskiej emisyjności do środowiska, wskazuje się również na konieczność używania w tym celu wysokosprawnych instalacji grzewczych. Odpady będą segregowane, magazynowane

w odpowiednich pojemnikach i wywożone przez odpowiednie podmioty, co pozwoli uniknąć zanieczyszczenia powierzchni ziemi.

Zakazuje się lokalizowania przedsięwzięć mogących znacząco oddziaływać na środowisko¹¹, a ponieważ dla zabudowy jednorodzinnej oraz zabudowy zagrodowej obowiązują dopuszczalne poziomy hałasu¹² na terenie przeznaczonym pod składy, magazyny i usługi należy prowadzić działalność tak, aby nie powodować emisji hałasu naruszającego standardy jakości środowiska, w aspekcie dopuszczalnych poziomów hałasu w otaczających obszarach objętych prawną ochroną akustyczną.

Realizacja projektu mpzp będzie zgodna z zasadami zrównoważonego rozwoju, czyli takiego, który zakłada zaspokajanie potrzeb społeczności przy jednoczesnym ograniczeniu wpływu na środowisko, w tym racjonalne gospodarowanie zasobami oraz stosowanie proekologicznych rozwiązań przy gospodarowaniu tymi zasobami.

Założenia Planu są zgodne z zapisami Studium uwarunkowań i kierunków zagospodarowania przestrzennego gminy Chodzież¹³ oraz przyjętymi w nim zasadami kształtowania krajobrazu dla zachowania ładu przestrzennego – nie przewiduje się rozwiązań alternatywnych do tych, zawartych w omawianym dokumencie.

¹¹ Rozporządzenie Rady Ministrów z dnia 9 listopada 2010 r. w sprawie przedsięwzięć mogących znacząco oddziaływać na środowisko (Dz. U. z 2016 r., poz. 71)

¹² Rozporządzenie Ministra Środowiska z dnia 14 czerwca 2007 r. w sprawie dopuszczalnych poziomów hałasu w środowisku (Dz. U. z 2007 r. poz. 826)

¹³ Studium uwarunkowań i kierunków zagospodarowania przestrzennego gminy Chodzież (uchwała Nr VII/39/2015 Rady Gminy w Chodzieży z dnia 27 marca 2015 r.)

3. Część opisowa (analiza i ocena).

3.1. Istniejący stan środowiska oraz potencjalne zmiany tego stanu w przypadku braku realizacji projektowanego dokumentu.

3.1.1. Położenie geograficzne.

Według podziału fizyczno-geograficznego J. Kondrackiego gmina Chodzież jest położona w podprowincji Pojezierza Południowo-Bałtyckiego, w makroregionach: Pradoliny Toruńsko-Eberswaldzkiej (315.3) i Pojezierza Wielkopolskiego (315.5), w mezoregionach: Doliny Środkowej Noteci (315.34) i Pojezierza Chodzieskiego (315.53).¹⁴ Miejscowość Stróżewo jest zlokalizowana w południowej części gminy i znajduje się w makroregionie Pojezierza Wielkopolskiego, w mezoregionie Pojezierza Chodzieskiego.

3.1.2. Budowa geologiczna.

Gmina Chodzież jest położona na styku dwóch jednostek geologiczno – strukturalnych: Wału Kujawsko – Pomorskiego i Niecki Szczecińsko – Łódzkiej, które ukształtowały podłoże mezozoiczne.

Osady trzeciorzędowe stanowią głównie osady miocenu w postaci mułków, ilów z pokładami węgla brunatnego oraz piasków drobnoziarnistych. Miąższość tej warstwy waha się od 70 do 150 m.

Najstarsze utwory czwartorzędowe w obrębie gminy pochodzą z okresu zlodowaceń południowopolskich i są to głównie gliny zwałowe o miąższości od 20 do 40 m. Nad nimi zdeponowane są osady zlodowaceń środkowopolskich z kompleksem piaszczysto-żwirowym z przewarstwieniami ilów, z mułkami zastoiskowymi i kompleksem glin zwałowych i piasków. W strefie przypowierzchniowej dominują osady pochodzące z najmłodszego zlodowacenia północnopolskiego: piaski i żwiry wodnolodowcowe oraz warstwa glin zwałowych. Miąższość tego kompleksu wynosi ok. 30 m. Cechą charakterystyczną utworów tego okresu są ponadto wały moren czołowych, które tworzą kompleks na linii Oleśnica-Chodzież-Rataje. Charakteryzuje się on bardzo nieuporządkowaną budową geologiczną, która powstała na drodze akumulacji oraz spiętrzania.

Najmłodsze utwory warunkujące budowę geologiczną obszaru gminy Chodzież to osady holocenu, wśród których dominują osady pochodzenia organicznego i mineralnoorganicznego: torfy, gytie, namuły, piaski próchniczne i humusowe. W dolinie Boleмки występują także piaski rzeczne tworzące terasy zalewowe.¹⁵

¹⁴ Studium uwarunkowań i kierunków zagospodarowania przestrzennego gminy Chodzież (uchwała Nr VII/39/2015 Rady Gminy w Chodzieży z dnia 27 marca 2015 r.)

¹⁵ Prognoza oddziaływania na środowisko Programu Ochrony Środowiska dla gminy Chodzież na lata 2012-2015 z perspektywą do roku 2019, Chodzież, 2012

3.1.3. Gleby.

Na obszarze wsi Stróżewo największy wpływ na kształtowanie gleb ma sąsiedztwo doliny Noteci, gdzie podłoża charakteryzują się dużą wilgotnością. Na terenie miejscowości oraz w jej zachodnim otoczeniu dominują gleby torfowe, w mniejszym stopniu murszowe i murszowate, powstałe na skutek przesuszenia torfów. Niewielkie obszary w okolicy wsi zajmują także gleby brunatne właściwe, charakteryzujące się wysoką przydatnością rolniczą, jednakże są to małe, rozrzucone w okolicy fragmenty, co obniża ich przydatność do celów uprawy.¹⁶

3.1.4. Wody podziemne.

Obszar, którego dotyczy Prognoza jest objęty arkuszem mapy hydrograficznej w skali 1:50000 nr 403.3 – Chodzież. Zlokalizowany jest w jego południowo-zachodniej części, w granicach hydroizobaty wód podziemnych o głębokości zalegania pierwszego poziomu wodonośnego ok. 1 m. Na całym obszarze objętym mapą dominują wody występujące płytko, w szczególności w obrębie Pradoliny Noteci. Zachodnia część arkusza, wraz z wsią Stróżewo charakteryzuje się licznymi wypływami wód podziemnych na powierzchnię terenu, w formie źródeł i wysięków.¹⁷

Klasyfikacja obszaru pod względem podziału Polski na jednolite części wód podziemnych (JCWPd) jest następująca:

Charakterystyka	Kod	GW600042
Wykaz wód podziemnych przeznaczonych	Do poboru wody na potrzeby zaopatrzenia ludności w wodę przeznaczoną do spożycia	Tak
Cel środowiskowy	Stan ilościowy	Dobry stan chemiczny
	Stan chemiczny	Dobry stan ilościowy
Ocena ryzyka nieosiągnięcia celów środowiskowych	Monitoring	Monitorowana
	Stan chemiczny	Dobry
	Stan ilościowy	Dobry
	Ryzyko nieosiągnięcia celu środowiskowego	Niezagrożona
Przedłużenie terminu osiągnięcia celu/ustalenie celów mniej rygorystycznych dla JCWPd	Odstępstwo	Nie
	Odstępstwo, z art. 9 ust. 3 ustawy z dnia 5 stycznia 2011 o zmianie ustawy z dnia 18 lipca 2001 r. Prawo wodne oraz niektórych innych ustaw.	Nie dotyczy
	Termin osiągnięcia dobrego stanu	Nie dotyczy
	Uzasadnienie odstępowania	Nie dotyczy
Realizacja inwestycji wymagającej odstępowania z art. 38j ustawy z dnia 18 lipca 2001 r. Prawo wodne	Odstępstwo	Nie
	Nazwa inwestycji	-

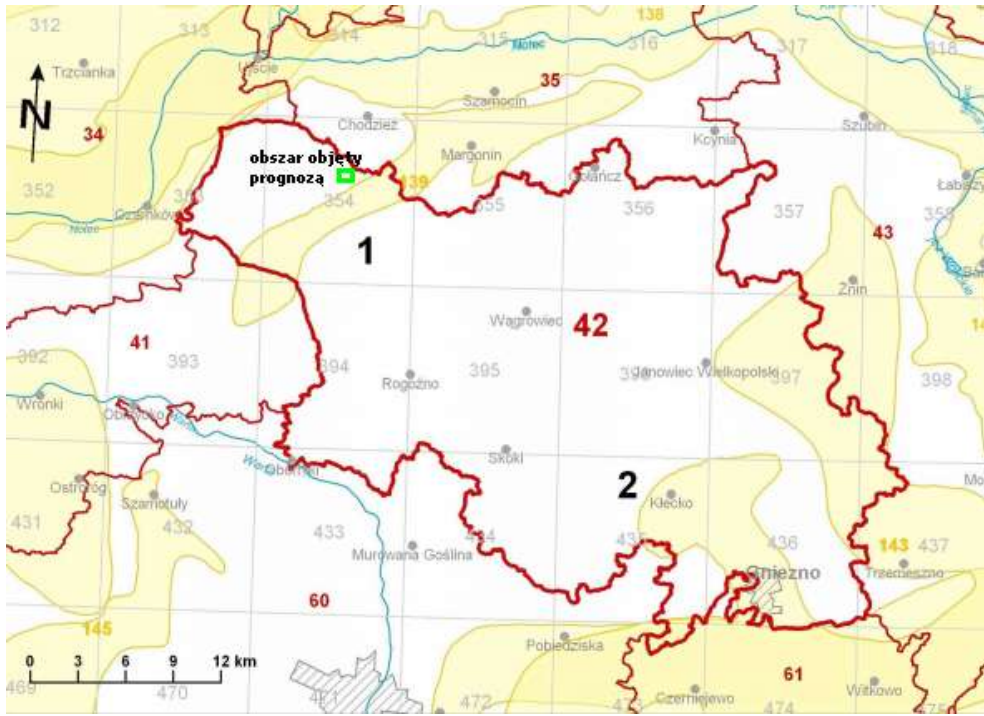
Obszar objęty opracowaniem nie jest zlokalizowany w obszarze specjalnej ochrony wód podziemnych GZWP.¹⁸

¹⁶ Studium uwarunkowań i kierunków zagospodarowania przestrzennego gminy Chodzież (uchwała Nr VII/39/2015 Rady Gminy w Chodzieży z dnia 27 marca 2015 r.)

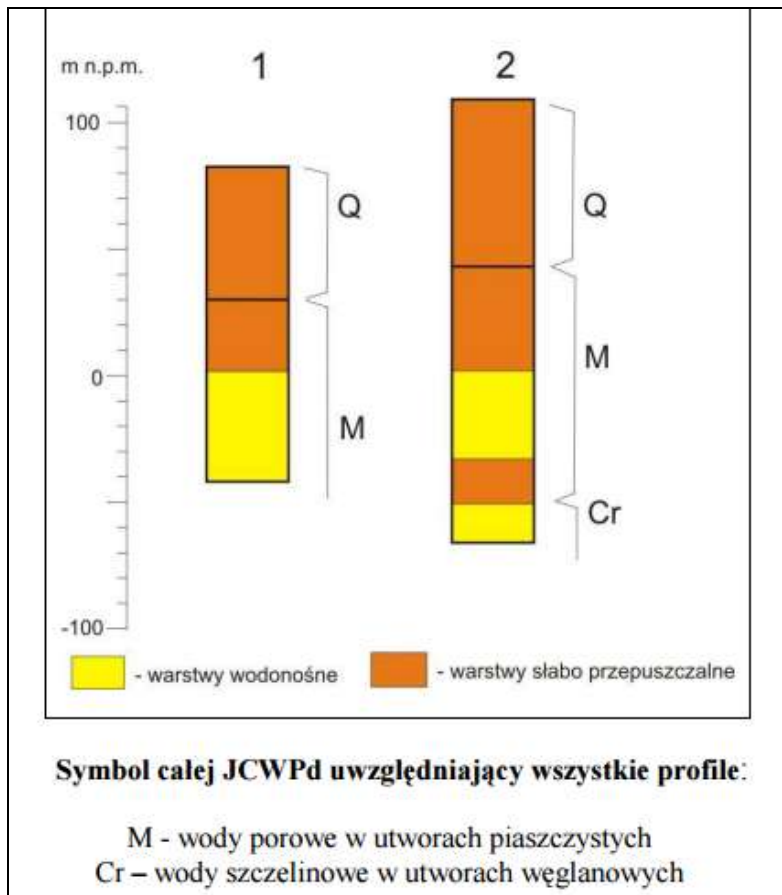
¹⁷ Komentarz do mapy hydrograficznej w skali 1:50000 arkusz 403.3. Chodzież

¹⁸ www.psh.pgi.gov.pl

Prognoza oddziaływania na środowisko dotycząca zmian w miejscowym planie zagospodarowania przestrzennego gminy Chodzież w obrębie wsi Stróżewo, na obszarze działki o numerze ewidencyjnym 107/1.



Lokalizacja obszaru objętego Prognozą na mapie JCWPd (źródło: psh.pgi.gov.pl).



Profile JCWPd (źródło: psh.pgi.gov.pl).

W 2015 roku, w ramach monitoringu operacyjnego prowadzonego przez Państwowy Instytut Geologiczny zostały przeprowadzone badania wód podziemnych. Wyniki tych badań, dla punktu pomiarowo-kontrolnego położonego najbliżej obszaru objętego Prognozą przedstawione zostały w poniższej tabeli.¹⁹

Tab. 1. Parametry wód podziemnych w punkcie pomiarowo – kontrolnym Szamocin.

Charakter punktu (zwierciadło)	Głęb. ww. strop	Stratygrafia	Powiat	Gmina	Miejscowość	Użytkowanie terenu	JCWPD	Opróbowanie	Klasa surowa 2015	Klasa końcowa 2015	Przyczyna zmiany jakości
Zwierciadło napięte	29,5	Q	Chodzieski	Szamocin	Szamocin	Zabudowa miejska luźna	36	jesień	III	II	Tylko Fe (neogeniczne pochodzenie) i O ² (parametr terenowy) w III klasie jakości

¹⁹ www.poznan.wios.gov.pl

3.1.5. Wody powierzchniowe.

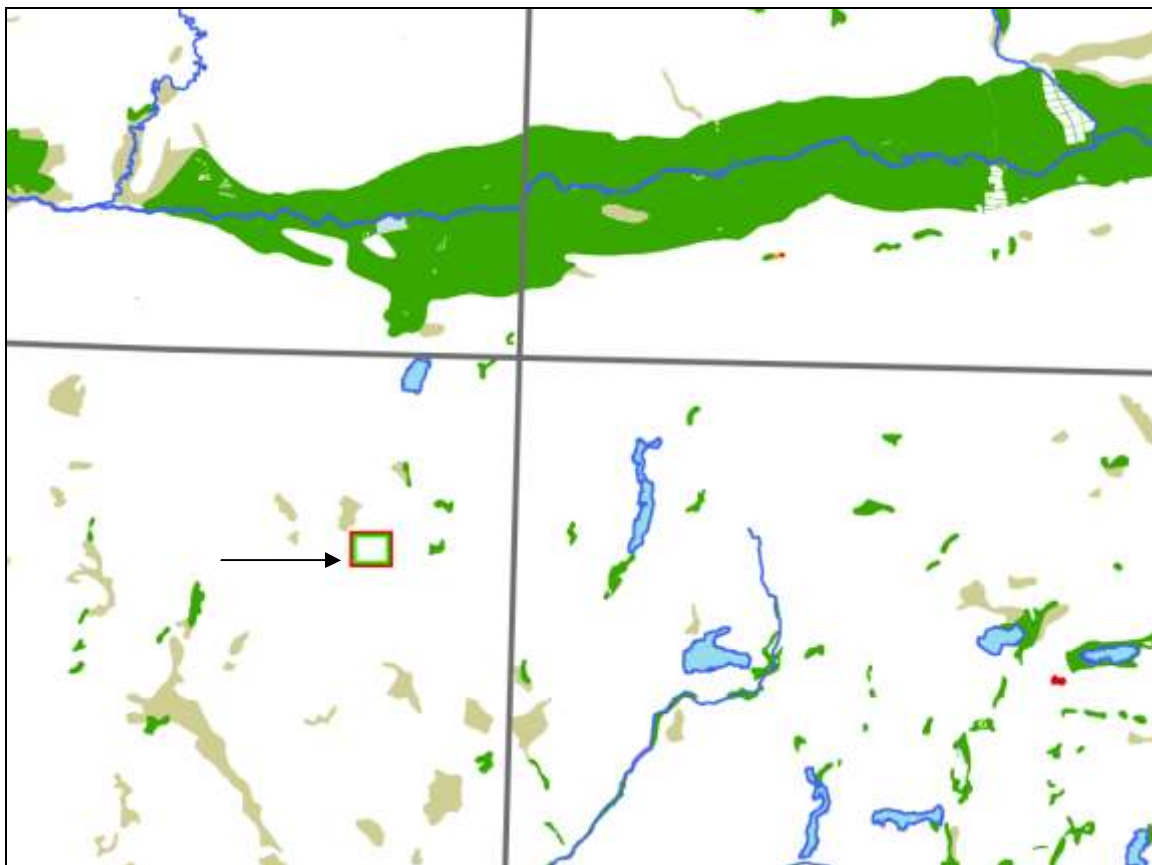
Lokalizacja działki, której dotyczy niniejsza Prognoza jest objęta arkuszem mapy hydrograficznej nr 403.3 Chodzież, gdzie występuje w jej południowo-zachodniej części, w granicach III i IV działu wodnego. Pierwszy z nich dzieli obszar na część północną odwadnianą przez Noteć oraz południową odwadnianą przez Wełnę.²⁰

Plan gospodarowania wodami na obszarze dorzecza Odry w odniesieniu do wód powierzchniowych²¹ klasyfikuje obszar objęty Prognozą następująco:

Charakterystyka	Kod	Flinta
	Kod	PLRW60001718689
	Typ	Potok nizinny piaszczysty na utworach staroglacjalnych (17)
	Ostateczny status hydromorfologiczny z uzasadnieniem	Naturalna część wód (NAT)
Wykaz wód powierzchniowych przeznaczonych:	Do poboru wody na potrzeby zaopatrzenia ludności w wodę przeznaczoną do spożycia	Nie
	Do celów rekreacyjnych w tym kąpieliskowych	Nie
Cel środowiskowy	Stan/ potencjał ekologiczny	Dobry stan ekologiczny
	Stan chemiczny	Dobry stan chemiczny
Ocena ryzyka nieosiągnięcia celów środowiskowych	Monitoring	Monitorowana
	Aktualny stan JCWP	Zły
	Ryzyko nieosiągnięcia celu środowiskowego	Niezagrożona
Przedłużenie terminu osiągnięcia celu/ustalenia celów mniej rygorystycznych dla JCWP	Odstępstwo	Nie
	Odstępstwo z art. 9 ust. 3 ustawy z dnia 5 stycznia 2011 r. o zmianie ustawy z dnia 18 lipca 2001 r. Prawo wodne oraz niektórych innych ustaw	Nie dotyczy
	Termin osiągnięcia dobrego stanu	2015
	Uzasadnienie odstępowania	Nie dotyczy
Realizacja inwestycji wymagającej odstępowania z art. 38j ustawy z dnia 18 lipca 2001 Prawo wodne	Odstępstwo	Nie
	Nazwa inwestycji	-

²⁰ Komentarz do mapy hydrograficznej w skali 1:50000 arkusz nr 403.3 Chodzież

²¹ Rozporządzenie Rady Ministrów z dnia 18 października 2016 r. w sprawie Planu gospodarowania wodami na obszarze dorzecza Odry (Dz. U. z 2016 r., poz. 1967)



Przybliżona lokalizacja miejscowości Stróżewo na mapie mokradel (źródło: www.gis-mokradla.info).

Obszar objęty projektowanym miejscowym planem zagospodarowania przestrzennego nie jest zlokalizowany na terenach podmokłych.

Nie jest także położony na mapach ryzyka powodziowego.²²

3.1.6. Warunki klimatyczne.

Według podziału Niziny Wielkopolskiej na regiony klimatyczne A. Wosia gmina Chodzież jest zlokalizowana w obszarze Środkowowielkopolskim. Region ten charakteryzuje się występowaniem w ciągu roku:

- ok. 39 dni z pogodą bardzo ciepłą, jednocześnie pochmurną,
- 12 dni z przymrozkami, dużym zachmurzeniem i opadem,
- 9 dni umiarkowanie ciepłych bez opadu,
- 12 dni umiarkowanie ciepłych z zachmurzeniem bez opadu.

Podział R. Gumińskiego na dzielnice rolniczo-klimatyczne klasyfikuje południową część gminy Chodzież, na obszarze której jest zlokalizowana jest miejscowość Stróżewo, do VIII - środkowej dzielnicy rolniczo-klimatycznej.

²²www.mapy.isok.gov.pl

Charakterystyczne cechy klimatu dzielnicy:

- średnia roczna temperatura powietrza wynosi 7,9° C,
- najcieplejszym miesiącem jest lipiec - ok. 18,0 o C,
- najzimniejszym miesiącem - styczeń -2,2°C,
- średnio roczna liczba dni z pokrywą śnieżną - 30 - 60 dni,
- z przymrozkami - 100 - 110 dni,
- dni mroźne - 30 - 50 dni,
- okres wegetacyjny wynosi - 200 - 220 dni,
- suma rocznych opadów atmosferycznych - poniżej 550 mm,
- najwięcej opadów odnotowuje się w miesiącach letnich w czerwcu, lipcu, - 30 - 60 mm na miesiąc,
- najmniej w miesiącach zimowo-wiosennych: w lutym i marcu - 10 - 30 mm na miesiąc,
- duża wilgotność względna powietrza.

Mikroklimat obszaru gminy jest kształtowany głównie przez rzeźbę terenu, roślinność, a także podmokłą Pradolinę Noteci oraz płytko zalegające wody gruntowe. Duże znaczenie ma obecność lasu, który wpływa na obniżenie dobowych oraz miesięcznych amplitud, siły wiatru, zwiększenie wilgotności powietrza. Rolniczy krajobraz w sąsiedztwie obszaru objętego MPZP będzie powodował częstsze występowanie mgieł oraz przymrozków.²³

3.1.7. Powietrze.

Miejscowość Stróżewo należąca do gminy Chodzież jest, zgodnie z podziałem Polski na strefy ustanowionym przez rozporządzenie Ministra środowiska z dnia 2.08.2012 r. w sprawie stref, w których dokonuje się oceny jakości powietrza (Dz. U. z 2012 r., poz. 914), zakwalifikowana do strefy wielkopolskiej (PL3003). Zgodnie z art. 89 ustawy Prawo Ochrony Środowiska (Dz. U. z 2017 r., poz. 519 ze zm.) Wojewódzki Inspektorat Ochrony Środowiska w Poznaniu wykonał dla opisanej strefy roczną ocenę jakości powietrza za rok 2016.²⁴

Zbadane parametry pod kątem ochrony zdrowia przyporządkowano do następujących klas zanieczyszczenia:

- dla dwutlenku siarki, dwutlenku azotu, tlenku węgla, benzenu, ołowiu, arsenu, kadmu i niklu – klasa A – oznacza to, że stężenia zbadane dla danych parametrów nie przekraczają poziomów dopuszczalnych lub docelowych
- dla pyłu PM 2,5 – klasa C1, ze względu na przekroczenie poziomu dopuszczalnego oraz wartości dopuszczalnej równej 20 µg/m³, którą należy dotrzymać od roku 2020

²³ Studium uwarunkowań i kierunków zagospodarowania przestrzennego gminy Chodzież (uchwała Nr VII/39/2015 Rady Gminy w Chodzieży z dnia 27 marca 2015 r.)

²⁴ Roczna ocena jakości powietrza w województwie wielkopolskim za rok 2016, Poznań, kwiecień 2017

- dla pyłu PM 10 – klasa C, ze względu na przekroczenie dopuszczalnej częstości przekroczeń dopuszczalnego poziomu dla 24 –godzin
- dla benzo(a)pirenu – klasa C, ze względu na przekroczenie poziomu docelowego
- dla ozonu dla poziomu docelowego – klasa A
- dla ozonu dla poziomu długoterminowego w 2020 – klasa D₂.

Według kryterium ochrony roślin powietrze w strefie wielkopolskiej przydzielono do następujących klas:

- dla dwutlenku siarki – do klasy A
- dla tlenków azotu – do klasy A
- dla ozonu:
 - dla poziomu docelowego – do klasy A
 - dla celu długoterminowego – do klasy D₂.

Jako główną przyczynę przekroczeń stanów dopuszczalnych dla tego obszaru wskazuje się emisję gazów i pyłów spowodowaną ruchem pojazdów spalinowych. Dwutlenek siarki, azotu, tlenek węgla oraz pyły powstają w skutek spalania paliw oraz ścierania nawierzchni jezdni i opon. Dotyczy to głównie największych linii – drogi krajowej i dróg wojewódzkich.

Przekroczenia dopuszczalnych poziomów emisji wykazują sezonowość, szczególnie w odniesieniu do pyłu PM 10. Ich wzrost w sezonie zimowym (grzewczym) spowodowany jest indywidualnym ogrzewaniem budynków mieszkalnych, małych zakładów produkcyjnych i usługowych itp. z wykorzystaniem paliw stałych oraz ciekłych.

3.1.8. Klimat akustyczny.

Dla lokalizacji objętej mpzp nie przeprowadzono dotychczas analiz klimatu akustycznego, gdyż nie są zlokalizowane w pobliżu znaczące źródła hałasu takie jak zakłady przemysłowe.

Jedynie źródła emisji hałasu stanowią oddalona o ok. 1,4 km linia kolejowa oraz droga krajowa nr 11 w odległości ok. 3,2 km.

3.1.9. Roślinność i grzyby.

Analizowany obszar stanowi obszar użytku porolnego, w znacznym stopniu zagospodarowanego, w związku z czym roślinność porastająca część terenu

reprezentowana jest przez rośliny ruderalne, typowe dla siedlisk antropogenicznych. Nie odnotowano obecności rzadkich, bądź będących pod ochroną gatunków roślin²⁵ i grzybów.²⁶

3.1.10. Zwierzęta.

Obszar objęty Prognozą stanowi teren silnie przekształcony antropogenicznie, charakteryzujący się niską różnorodnością siedliska, a sąsiednie tereny stanowi głównie zabudowa, w związku z czym zwierzęta występujące na tym obszarze będą reprezentowane przez gatunki powszechnie zamieszkujące siedliska charakterystyczne dla terenów zurbanizowanych. Na obszarze objętym Planem brak udokumentowanych stanowisk gatunków rzadkich, bądź chronionych.²⁷²⁸ Teren ten nie jest także objęty żadną z form ochrony przyrody, określonych na podstawie ustawy z dnia 16 kwietnia 2004 r. o ochronie przyrody.²⁹

3.1.11. Krajobraz.

Krajobraz terenu objętego Prognozą jest typowy dla obszaru wiejskiego, stanowi niezagospodarowany nieużytek porolny, a w jego bezpośrednim sąsiedztwie znajdują się:

- po stronie północnej i wschodniej – zabudowa mieszkaniowa,
- od południa – zabudowa mieszkaniowa oraz gospodarcza,
- od strony zachodniej – pola uprawne.

3.1.12. Potencjalne zmiany środowiska w przypadku braku realizacji projektowanego dokumentu.

W przypadku braku realizacji projektowanego dokumentu środowisko pozostanie w stanie niezmienionym.

3.2. Stan środowiska na obszarach objętych przewidywanym znaczącym oddziaływaniem.

Stan środowiska na obszarach objętych przewidywanym znaczącym oddziaływaniem został opisany w podpunktach do punktu 3.1.

²⁵ Rozporządzenie Ministra Środowiska z dnia 9 października 2014 r. w sprawie ochrony gatunkowej roślin (Dz. U. z 2014 r. poz. 1409)

²⁶ Rozporządzenie Ministra Środowiska z dnia 9 października 2014 r. w sprawie ochrony gatunkowej grzybów (Dz. U. z 2014 r. poz. 1408)

²⁷ Studium uwarunkowań i kierunków zagospodarowania przestrzennego gminy Chodzież (uchwała Nr VII/39/2015 Rady Gminy w Chodzieży z dnia 27 marca 2015 r.)

²⁸ Rozporządzenie Ministra Środowiska z dnia 6 października 2014 r. w sprawie ochrony gatunkowej zwierząt (Dz. U. z 2016 r. poz. 2183)

²⁹ www.geoserwis.gdos.gov.pl

3.3. Istniejące problemy ochrony środowiska istotne z punktu widzenia realizacji projektowanego dokumentu, w szczególności dotyczące obszarów podlegających ochronie na podstawie ustawy z dnia 16 kwietnia 2004 r. o ochronie przyrody.

Obszar objęty Planem nie jest zlokalizowany w granicach żadnej z form ochrony przyrody wymienionych w ustawie z dnia 16 kwietnia 2004 r. o ochronie przyrody (t.j.: Dz. U. z 2016 r., poz. 2134 ze zm.) (patrz poniższa mapa obszarów chronionych).

W promieniu 30 km od lokalizacji terenu Prognozy nie są zlokalizowane parki narodowe oraz krajobrazowe, zespoły przyrodniczo-krajobrazowe, jak również stanowiska dokumentacyjne. Położonymi najbliższymi obszarami i obiektami chronionymi są:

- pomnik przyrody w odległości ok. 300 m w kierunku wschodnim;
- obszar chronionego krajobrazu „Dolina Noteci” – 2,8 km na północ;
- użytek ekologiczny w odległości 4,9 km w kierunku zachodnim;
- otulina rezerwatu „Źródłiska Flinty” – 9 km na zachód;
- Obszar Natura 2000 Dolina środkowej Noteci i Kanału Bydgoskiego – 10 km w kierunku północno-wschodnim.



Lokalizacja obszaru objętego Prognozą na mapie obszarów chronionych (źródło: www.geoserwis.gdos.gov.pl).

Ponadto analizowany obszar stanowi nieużytek porolny, w bezpośrednim sąsiedztwie zabudowań mieszkaniowych oraz gospodarczych, w związku z czym środowisko nie wykazuje szczególnych walorów przyrodniczych.

Problem istotny z punktu widzenia środowiska może stanowić aktualnie ewentualna samowola budowlana, niezgodna z obowiązującymi przepisami oraz zasadami ochrony przyrody.

Nie przewiduje się wystąpienia problemów ochrony środowiska na skutek wprowadzenia na analizowanym obszarze projektowanych w Planie funkcji. Zapisy dokumentu regulują podstawowe zasady kształtowania ładu przestrzennego oraz zabudowy i infrastruktury, a także użytkowania terenu tak, aby maksymalnie ograniczyć ich wpływ na środowisko przyrodnicze, przy jednoczesnym zachowaniu ładu oraz estetyki krajobrazu.

3.4. Cele ochrony środowiska ustanowione na szczeblu międzynarodowym, wspólnotowym i krajowym, istotne z punktu widzenia dokumentu oraz sposoby, w jakich te cele zostały uwzględnione podczas opracowywania dokumentu.

▪ Dyrektywa 2001/42/WE Parlamentu Europejskiego i Rady z dnia 27 czerwca 2001 r.³⁰

Dyrektywa ta zakłada zapewnienie wysokiego poziomu ochrony środowiska oraz uwzględnianie aspektów środowiskowych podczas przygotowywania i przyjmowania planów w sprawie oceny wpływu niektórych planów i programów tak, aby wspierać rozwój a także wskazuje, że powinno się te projekty i plany poddawać ocenie oddziaływania na środowisko.

- Projekt miejscowego planu zagospodarowania przestrzennego dla został poddany ocenie oddziaływania środowisko opisanej w niniejszej Prognozie, a podczas jego sporządzania uwzględniono rozwiązania służące ochronie poszczególnych elementów środowiska zgodnie z obowiązującymi przepisami.

▪ Europejska Konwencja Krajobrazowa sporządzona we Florencji dnia 20 października 2000 r.³¹

Konwencja ta nakłada na państwa członkowskie obowiązek kreowania krajobrazu zarówno obszarów naturalnych jak i przekształconych tak, aby zachować jego jakość oraz

³⁰ Dyrektywa 2001/42/WE Parlamentu Europejskiego i Rady z dnia 27 czerwca 2001 r. (Dz. U. L 197 z 21.7.2001).

³¹ Europejska Konwencja Krajobrazowa sporządzona we Florencji dnia 20 października 2000 r. (Dz. U. nr 14 z 2006 r., poz 98).

cechy charakterystyczne dla form zagospodarowania. Każda ze stron zostaje zobligowana do działania na rzecz ochrony i planowania krajobrazu przez odpowiednie w każdym kraju jednostki samorządu.

- *Plan zagospodarowania dla działki 107/1 w miejscowości Stróżewo zakłada przeznaczenie tego terenu zgodnie z przyjętym dla gminy kierunkiem zagospodarowania, charakteryzującym się rozwojem zabudowy typowej dla krajobrazu wiejskiego, w zwartej formie, przy zachowaniu zasad kreowania jednolitego, uporządkowanego krajobrazu.*

▪ **Strategiczny plan adaptacji dla sektorów i obszarów wrażliwych na zmiany klimatu do roku 2020 z perspektywą do roku 2030 (SPA 2020).³²**

Dokument wskazuje cele, do których należy dążyć, aby zminimalizować negatywny wpływ gospodarki w kraju na zmiany klimatu, jak również uodpornić różnego rodzaju sektory tej gospodarki na przewidywane skutki zmiany klimatu.

- *Jednym z celów stawianych w SPA 2020 jest objęcie największej możliwej powierzchni kraju planami zagospodarowania przestrzennego, czego dokonuje się stopniowo na obszarze gminy Chodzież, w tym sporządzając analizowany Plan. Obszar objęty Prognozą nie jest zlokalizowany na terenach podmokłych, bądź objętych ryzykiem powodziowym, w związku z czym usytuowanie tam zabudowy mieszkaniowej i gospodarczej nie jest narażone na oddziaływanie negatywnych skutków zmiany klimatu. Ponadto w projekcie mpzp zakazano lokalizowania przedsięwzięć mogących znacząco oddziaływać na środowisko, wobec czego nie przewiduje się wpływu zagospodarowania na pogłębianie się zmian klimatu.*

▪ **Siódmy ogólny unijny program działań w zakresie środowiska naturalnego do 2020r.³³**

Dokument ten zakłada 9 podstawowych celów, które kraje wspólnoty powinny zrealizować do 2020 roku, w tym lepsze uwzględnianie problematyki środowiska i większa spójność polityki, jak również zabezpieczenie inwestycji na rzecz polityki w zakresie środowiska i klimatu oraz uwzględnienie kosztów ekologicznych wszelkich rodzajów działalności społecznej.

- *Analizowany Projekt planu zagospodarowania nawiązuje do tych celów poprzez założenie rozwoju wsi z zachowaniem koncepcji ładu przestrzennego oraz zasad spójności, poprzez zwartą, konsekwentnie projektowaną zabudowę, a także uwzględnienie aspektów ochrony środowiska w prawodawstwie.*

³² Strategiczny plan adaptacji dla sektorów i obszarów wrażliwych na zmiany klimatu do roku 2020 z perspektywą do roku 2030, Ministerstwo Środowiska, Warszawa, październik 2013 r.

³³ Siódmy ogólny unijny program działań w zakresie środowiska naturalnego do 2020r. (Dz. U. L 354 z 28.12.2013)

▪ **Prawo ochrony środowiska.**³⁴

Jest to nadrzędny dokument w kraju, regulujący zasady korzystania z zasobów środowiska oraz podstawowe zasady ochrony każdego z jego komponentów jak woda, powietrze, powierzchnia ziemi, gleba itp.

- *Projekt mpzp nakazuje stosowanie podczas jego realizacji metod ochrony poszczególnych elementów środowiska zgodnie z obowiązującymi dla nich przepisami.*

▪ **Program ochrony powietrza dla strefy wielkopolskiej**³⁵

Program nakazuje władzom lokalnym uwzględnianie podczas tworzenia bądź wprowadzania zmian w planach zagospodarowania przestrzennego wymogów dotyczących zaopatrywania mieszkań w ciepło z nośników, które nie powodują nadmiernej emisji zanieczyszczeń do powietrza.

- *Projekt zmian w mpzp nakłada obowiązek zaopatrzenia obiektów w energię ciepłą z indywidualnych systemów grzewczych, przy zastosowaniu urządzeń i paliw o niskim wskaźniku emisyjności oraz ochronę powietrza zgodnie z przepisami ustawy Prawo ochrony środowiska.*

³⁴ Prawo ochrony środowiska (Dz. U. z 2017, poz. 519 ze zm.).

³⁵ Program ochrony powietrza dla strefy wielkopolskiej (Uchwała nr XXXIX/769/13 Sejmiku Województwa Wielkopolskiego z dnia 25 listopada 2013 r. w sprawie „Programu ochrony powietrza dla strefy wielkopolskiej”)

3.5. Przewidywane znaczące oddziaływania realizacji projektowanego dokumentu na cele i przedmiot ochrony obszaru Natura 2000 oraz integralność tego obszaru, a także na środowisko.

3.5.1. Natura 2000.

Nie przewiduje się jakiegokolwiek wpływu realizacji projektowanego mpzp na cele i przedmiot ochrony obszaru Natura 2000, ponieważ ewentualne oddziaływanie będzie mieć charakter lokalny, a położony najbliższy obszar Natura 2000 jest oddalony o 10 km od lokalizacji objętej Prognozą.

3.5.2. Bioróżnorodność.

Na terenie przeznaczonym pod zabudowę mieszkaniową jednorodzinną realizacja założeń planu będzie związana z zajęciem powierzchni biologicznie czynnej przez zagospodarowanie, jednakże siedlisko ze względu na znaczną antropopresję nie jest zróżnicowane.

Teren nie jest objęty żadną z form ochrony, na podstawie ustawy z dnia 16 kwietnia 2004 r. o ochronie przyrody, gdyż nie wykazuje szczególnych walorów siedliskowych, a Plan zakłada zachowanie co najmniej 10% powierzchni biologicznie czynnej dla terenów zabudowy zagrodowej oraz 20% dla pozostałych terenów.

3.5.3. Ludzie.

Zmiany w zagospodarowaniu terenu wynikające z założeń Planu nie spowodują obniżenia jakości życia ludzi, czy też jego zagrożenia. Dla całego obszaru objętego mpzp zakazuje się lokalizowania przedsięwzięć mogących znacząco oddziaływać na środowisko oraz inwestycji mogących spowodować przekroczenie dopuszczalnych poziomów hałasu w sąsiedniej strefie mieszkaniowej zabudowy zagrodowej. Nie przewiduje się powstania konfliktów społecznych związanych z planowanym sposobem zagospodarowania.

3.5.4. Zwierzęta, rośliny i grzyby.

Ingerencja w te komponenty środowiska na obszarze objętym Prognozą będzie związana głównie z zajęciem powierzchni czynnej biologicznie przez zagospodarowanie terenu, jednakże jest to ubogie siedlisko, w dużym stopniu zmienione, niewykazujące walorów przyrodniczych. Nie jest to także miejsce bytowania zwierząt, w tym gatunków rzadkich bądź chronionych, w związku z jego już dokonanym, znacznym przekształceniem, oraz zagospodarowaniem terenów sąsiednich.

Obszar nie jest objęty żadną z form ochrony przyrody, w tym roślin i zwierząt oraz grzybów, utworzonych na podstawie ustawy z dnia 16 kwietnia 2004 r. o ochronie przyrody,

a Plan zakłada zachowanie co najmniej 10% powierzchni biologicznie czynnej dla terenów zabudowy zagrodowej oraz 20% dla pozostałych terenów.

3.5.5. Woda.

Nie przewiduje się wpływu skutków realizacji założeń analizowanego dokumentu, zarówno na wody powierzchniowe jak i podziemne. Projektowane zmiany nie będą związane ze szczególnym korzystaniem z wód w rozumieniu ustawy z dnia 21 lipca 2001 r. Prawo wodne (t.j.: Dz. U. z 2015 r., poz. 469 ze zm.). Ponadto Plan nakazuje ochronę wód zgodnie z obowiązującymi przepisami dotyczącymi ich ochrony.

Dla zabudowy mieszkaniowej, zagrodowej oraz terenów magazynowo – usługowych zaprojektowano zbiorowe zaopatrzenie w wodę oraz zbiorowe odprowadzenie ścieków komunalnych do kanalizacji miejskiej, wobec czego nie przewiduje się bezpośrednich oddziaływań zarówno na wody powierzchniowe jak i podziemne.

3.5.6. Powietrze.

Emisja substancji gazowych i pyłowych do atmosfery wystąpi podczas prac realizacyjnych infrastruktury zaprojektowanej w planie – zabudowy mieszkaniowej jednorodzinnej, zagrodowej, magazynowo-usługowej oraz drogi wewnętrznej.

Po zrealizowaniu zamierzeń Planu emisja będzie następować w związku z ruchem pojazdów dojeżdżających do posesji oraz indywidualnym ogrzewaniem budynków.

W przypadku działalności na terenie magazynów i usług emisja będzie związana głównie z poruszaniem się po jej obszarze pojazdów, w tym osobowych oraz ciężarowych, a także z ogrzewaniem obiektów kubaturowych z wykorzystaniem indywidualnych źródeł ciepła.

3.5.7. Hałas.

Projektowane zmiany w zagospodarowaniu działki objętej Prognozą przewidują utworzenie terenów zabudowy mieszkaniowej jednorodzinnej oraz zagrodowej, dla których zgodnie z rozporządzeniem Ministra Środowiska z dnia 14 czerwca 2007 r. w sprawie dopuszczalnych poziomów hałasu w środowisku obowiązują dopuszczalne progi oddziaływań akustycznych. W związku z tym dla sąsiednich terenów magazynów, składów i usług nałożono obowiązek lokalizowania wyłącznie inwestycji, które nie spowodują nadmiernej emisji hałasu dla obszarów chronionych.

Główne oddziaływanie akustyczne na terenie objętym prognozą będzie wynikało z pracy ciężkiego sprzętu podczas budowy obiektów związanych z zagospodarowaniem na poszczególnych terenach, jednakże będzie to oddziaływanie chwilowe i ustanie po zakończeniu prac.

Ponadto hałas będą emitować pojazdy poruszające się na drodze wewnętrznej (KDW) oraz sąsiedniej drodze gminnej 191016 P, jednakże ze względu na przewidywane, niewielkie natężenie ruchu nie należy spodziewać się emisji hałasu ponad poziomy dopuszczalne.

Jako źródło hałasu wskazuje się również linie elektroenergetyczne, niemniej jednak najbliższą zlokalizowaną jest linia średniego napięcia, biegnąca wzdłuż północnej granicy działki 107/1, o nieistotnym oddziaływaniu akustycznym.

Na terenie zaprojektowanym jako magazyny, składy i usługi działalność musi być prowadzona tak, aby nie powodować emisji hałasu naruszającego standardy jakości środowiska, w aspekcie dopuszczalnych poziomów hałasu w otaczających obszarach objętych prawną ochroną akustyczną³⁶.

3.5.8. Powierzchnia ziemi.

Na analizowanym obszarze nie prowadzi się, jak również nie planuje się prowadzić wydobywania kopalin, ani innych znaczących oddziaływań na powierzchnię ziemi.

Główną ingerencją w powierzchnię ziemi spowoduje zajęcie części obszarów przez zabudowę, która powstanie po zmianie sposobu użytkowania gruntów, jednakże będzie ono dotyczyć płytkich, przypowierzchniowych warstw gruntu. W projektowanym mpzp wskazuje się ponadto na konieczność magazynowania odpadów, w zabezpieczonych, specjalnie przeznaczonych do tego miejscach, aby zapobiec przenikaniu zanieczyszczeń do ziemi.

3.5.9. Krajobraz.

Podczas projektowania dokumentu ujęto zasady kształtowania krajobrazu, wynikające z obowiązujących, nadrzędnych aktów prawnych i strategii, takie jak rozwój zwartej zabudowy, typowej dla krajobrazu wiejskiego, z zachowaniem jej jednolitego charakteru.

W związku z powyższym nie przewiduje się wpływu skutków realizacji Planu na krajobraz analizowanego obszaru oraz terenów sąsiednich.

3.5.10. Klimat.

Na obszarze objętym Prognozą zakazuje się lokalizowania przedsięwzięć mogących znacząco oddziaływać na środowisko, a ewentualne negatywne oddziaływania związane z funkcjonowaniem wprowadzonych form zagospodarowania będą niewielkie, głównie chwilowe, w związku z czym nie przewiduje się wpływu skutków realizacji planu na klimat, w tym mikroklimat.

³⁶ Rozporządzenie Ministra Środowiska z dnia 14 czerwca 2007 r. w sprawie dopuszczalnych poziomów hałasu w środowisku (Dz. U. z 2007 r. poz. 826)

3.5.11. Zasoby naturalne.

Na obszarze objętym niniejszą Prognozą nie zostały udokumentowane złoża kopalin, które mogłyby być eksploatowane.³⁷ Nie przewiduje się jakiegokolwiek ingerencji w zasoby naturalne na analizowanym terenie.

3.5.12. Zabytki i dobra materialne.

W bezpośrednim sąsiedztwie obszaru objętego Planem nie są zlokalizowane zabytki³⁸, a lokalny charakter oddziaływań związanych z realizacją założeń dokumentu nie będzie godził w dobra materialne w bezpośrednim sąsiedztwie jak i dalszym zasięgu.

³⁷ Studium uwarunkowań i kierunków zagospodarowania przestrzennego gminy Chodzież (uchwała Nr VII/39/2015 Rady Gminy w Chodzieży z dnia 27 marca 2015 r.)

³⁸ Gminny Program Opieki nad Zabytkami dla miasta Chodzieży na lata 2015 – 2018, Chodzież 2015

3.5.13. Opis przewidywanych znaczących oddziaływań na środowisko mogących być rezultatem realizacji planowanego dokumentu, obejmujących bezpośrednio, pośrednio, wtórne, skumulowane, krótko-, średnio- i długoterminowe, stałe i chwilowe oddziaływania na środowisko.

Poniższa tabela przedstawia zestawienie rodzajów oddziaływań z prognozowanymi oddziaływaniami mogącymi powstać w związku z realizacją planowanego dokumentu.

Tab. 2. Przewidywane oddziaływania, które powstaną na skutek realizacji projektowanego dokumentu.

Rodzaj oddziaływania	Realizacja planowanego dokumentu
Bezpośrednie	Trwałe zajęcie terenu przez zabudowę mieszkaniową, zagrodową, magazynowo - usługową oraz drogową, emisja gazów i pyłów podczas prac budowlanych oraz ruchu drogowego na drodze wewnętrznej KDW, a także z systemów ogrzewania indywidualnego, wytwarzanie odpadów.
Pośrednie	Pobór wody z sieci wodociągowej, emisja ścieków komunalnych do oczyszczalni ścieków.
Wtórne	Nie prognozuje się powstania znaczących oddziaływań wtórnych.
Skumulowane	Nie prognozuje się powstania znaczących oddziaływań skumulowanych.
Krótkoterminowe	Emisja hałasu oraz pyłów i gazów podczas prac budowlanych oraz ruchu pojazdów.
Średnioterminowe	Nie prognozuje się powstania znaczących oddziaływań średnioterminowych.
Długoterminowe	Nie prognozuje się powstania znaczących oddziaływań długoterminowych.
Stale	Zajęcie powierzchni gruntu pod zabudowę mieszkaniową, zagrodową, magazynów i usług oraz drogę wewnętrzną, pobór wody z gminnej sieci wodociągowej, emisja ścieków komunalnych do oczyszczalni ścieków, emisja związana z eksploatacją indywidualnych źródeł ciepła w budynkach mieszkalnych i na terenie składów/usług, wytwarzanie odpadów.
Chwilowe	Emisja hałasu oraz pyłów i gazów podczas prac budowlanych oraz ruchu pojazdów.

3.6. Rozwiązania mające na celu zapobieganie, ograniczenie lub kompensację przyrodniczą negatywnych oddziaływań na środowisko, mogących być rezultatem realizacji projektu planu, w szczególności oddziaływań na cele i przedmiot ochrony obszarów natura 2000 oraz integralność tego obszaru.

Analizowany teren nie znajduje się w granicach, bądź bezpośrednim sąsiedztwie obszarów chronionych Natura 2000, wobec czego nie prognozuje się oddziaływań na przedmiot ochrony czy też integralność tego obszaru, jak również na pozostałe elementy środowiska.

Poniższa tabela przedstawia rozwiązania zapisane w projekcie mpzp mające na celu ograniczenie negatywnego oddziaływania na środowisko.

Tab. 3. Rozwiązania zaprojektowane w celu ograniczenia negatywnego oddziaływania zmian w planie zagospodarowania na środowisko.

Rodzaj oddziaływania	Rozwiązania mające na celu zapobieganie oraz ograniczenie negatywnego wpływu na środowisko bądź kompensację przyrodniczą
Emisja pyłów i gazów	- zaopatrzenie w ciepło z indywidualnych źródeł ciepła z wykorzystaniem paliw o niskiej emisyjności do środowiska
Emisja ścieków	- oszczędne gospodarowanie wodą - zbiorcze odprowadzenie ścieków komunalnych do kanalizacji gminnej
Wytwarzanie odpadów	- segregowanie odpadów - magazynowanie odpadów w specjalnie przeznaczonym do tego miejscu - usuwanie odpadów przez wyspecjalizowane podmioty
Emisja hałasu	- dotrzymanie w obszarze składów/magazynów/usług poziomu hałasu nieprzekraczającego wartości dopuszczalnej dla sąsiednich terenów zabudowy mieszkaniowej jednorodzinnej i terenów zabudowy zagrodowej oraz innych obszarów objętych prawną ochroną akustyczną zlokalizowanych w rejonie położenia terenu objętego zmianami mpzp
Wpływ na rośliny i zwierzęta	- minimum 20% powierzchni biologicznie czynnej na obszarach zabudowy jednorodzinnej oraz magazynowo – usługowej oraz 10% na terenie zabudowy zagrodowej - zakaz lokalizacji przedsięwzięć mogących znacząco oddziaływać na środowisko
Wpływ na krajobraz	- zachowanie zasad kształtowania ładu przestrzennego - rozwój ujętej w Studium... zwartej zabudowy wiejskiej
Wpływ na ludzi	- zakaz lokalizowania przedsięwzięć mogących znacząco oddziaływać na środowisko

3.7. Rozwiązania alternatywne do rozwiązań zawartych w projektowanym dokumencie wraz z uzasadnieniem ich wyboru oraz opis metod dokonania oceny prowadzącej do tego wyboru albo wyjaśnienie braku rozwiązań alternatywnych, w tym wskazania napotkanych trudności wynikających z niedostatków techniki lub luk we współczesnej wiedzy.

Nie przewiduje się rozwiązań alternatywnych do zawartych w niniejszym Projekcie. Wprowadzone założenia zmiany miejscowego planu zagospodarowania przestrzennego są zgodne z przyjętymi w Studium uwarunkowań i kierunków zagospodarowania przestrzennego gminy Chodzież zasadami zrównoważonego rozwoju oraz kreowania ładu przestrzennego.³⁹

Zrównoważony rozwój zakłada zaspokajanie potrzeb społeczności przy jednoczesnym ograniczeniu wpływu na środowisko, w tym racjonalne gospodarowanie zasobami oraz stosowanie proekologicznych rozwiązań przy gospodarowaniu tymi zasobami.

Projekt zmiany mpzp zawiera szereg działań na rzecz ochrony przyrody, jednocześnie wprowadzając elementy rozwoju oraz uporządkowania krajobrazu.

³⁹ Studium uwarunkowań i kierunków zagospodarowania przestrzennego gminy Chodzież (uchwała Nr VII/39/2015 Rady Gminy w Chodzieży z dnia 27 marca 2015 r.)

4. Spis załączników.

- **Załącznik nr 1:**

Pismo Regionalnego Dyrektora Ochrony Środowiska w Poznaniu nr WOO-III.411.384.2016.AM.1 z dnia 02 września 2016 r.

- **Załącznik nr 2:**

Pismo Regionalnego Dyrektora Ochrony Środowiska w Poznaniu nr WOO-III.410.331.2017.PW.1 z dnia 17 maja 2017 r.

- **Załącznik nr 3:**

Pismo Państwowego Powiatowego Inspektora Sanitarnego w Chodzieży nr ON.NS-72/4-21/16 z dnia 31 sierpnia 2016 r.

- **Załącznik nr 4:**

Pismo Wielkopolskiego Państwowego Wojewódzkiego Inspektora Sanitarnego w Poznaniu nr DN-NS.9012.684.2017 z dnia 12 maja 2017 r.

- **Załącznik nr 5:**

Poglądowy rysunek Planu

- **Załącznik nr 6:**

Oświadczenie kierującego zespołem autorów Prognozy o spełnianiu wymagań określonych w art. 74a ust. 2 ustawy z dnia 3 października 2008 r. o udostępnianiu informacji o środowisku i jego ochronie, udziale społeczeństwa w ochronie środowiska oraz o ocenach oddziaływania na środowisko (t.j.: Dz. U. z 2016 r. poz. 353 ze zm.)

5. Dokumentacja fotograficzna.



Północna granica działki 107/1, widok w kierunku południowo-zachodnim.



Widok, z południowej granicy obszaru, w kierunku północnym.



Północno-zachodni fragment obszaru objętego Prognozą, widok w kierunku północnym.



Północno-wschodnia część obszaru objętego opracowaniem – zabudowa magazynowa, widok w kierunku południowym.

Prognoza oddziaływania na środowisko dotycząca zmian w miejscowym planie zagospodarowania przestrzennego gminy Chodzież w obrębie wsi Stróżewo, na obszarze działki o numerze ewidencyjnym 107/1.



Południowo-wschodni fragment działki 107/1.



Południowo-zachodni fragment obszaru objętego Prognozą.